



# คู่มือการปฏิบัติงาน

## เรื่อง งานนโยบายและแผน



**นางวรรณุช ศรีพุทธิบาล**

ตำแหน่ง นักวิเคราะห์นโยบายและแผนชำนาญการ

สำนักงานเขตพื้นที่การศึกษาประถมศึกษาอุบลราชธานี เขต 1  
สำนักงานคณะกรรมการการศึกษาขั้นพื้นฐาน  
กระทรวงศึกษาธิการ



# บันทึกข้อความ

ส่วนราชการ กลุ่มงานนโยบายและแผน กลุ่มนโยบายและแผน สพป.อุบลราชธานี เขต ๑

ที่..... วันที่ ๙ มิถุนายน ๒๕๖๖

เรื่อง การจัดทำคู่มือการปฏิบัติงาน

เรียน ผู้อำนวยการสำนักงานเขตพื้นที่การศึกษาประถมศึกษาอุบลราชธานี เขต ๑

ด้วย ข้าพเจ้านางวรรณุช ศรีพุทธิบาล ตำแหน่ง นักวิเคราะห์นโยบายและแผนชำนาญการ ได้จัดทำคู่มือการปฏิบัติงาน เรื่อง งานนโยบายและแผน เพื่อใช้เป็นแนวทางในการปฏิบัติงาน อันจะส่งผลต่อการพัฒนาคุณภาพการศึกษาของสำนักงานเขตพื้นที่การศึกษาประถมศึกษาอุบลราชธานี เขต ๑ ต่อไป

ในการนี้ เพื่อให้สอดคล้องกับแนวทางการประเมินคุณธรรมและความโปร่งใสในการดำเนินงานของสำนักงานเขตพื้นที่การศึกษารับรอง ITA Online 2023 ประจำปีงบประมาณ พ.ศ. ๒๕๖๖ จึงขออนุญาตเผยแพร่ประชาสัมพันธ์คู่มือการปฏิบัติงานในเว็บไซต์ของสำนักงานเขตพื้นที่การศึกษาประถมศึกษาอุบลราชธานี เขต ๑ <http://www.ubn1.go.th>

จึงเรียนมาเพื่อโปรดพิจารณาสั่งการ

  
(นางวรรณุช ศรีพุทธิบาล)

นักวิเคราะห์นโยบายและแผนปฏิบัติการ

ความเห็นของ ผอ.กลุ่มนโยบายและแผน



.....

(นางอุณรัตน์ ลาผ่าน)

ผอ.กลุ่มนโยบายและแผน

ความเห็นของ รอง ผอ.สพป.อบ. ๑

.....

.....

(นายเข้มพรชัย ทองน้อย)

รอง ผอ.สพป.อบ.๑



(นายเข้มพรชัย ทองน้อย)

รองผู้อำนวยการสำนักงานเขตพื้นที่การศึกษา รักษาราชการแทน

ผู้อำนวยการสำนักงานเขตพื้นที่การศึกษาประถมศึกษาอุบลราชธานี เขต 1

คำสั่ง

ทราบ

ชอบ

ลงนามแล้ว

อนุญาต

อนุมัติ

ลงนัด



## คู่มือการปฏิบัติงาน

นางวรรณุช ศรีพุทธิบาล

ตำแหน่ง นักวิเคราะห์นโยบายและแผนปฏิบัติการ

(กลุ่มงานนโยบายและแผน)

กลุ่มนโยบายและแผน

สำนักงานเขตพื้นที่การศึกษาประถมศึกษาอุบลราชธานี เขต 1

สำนักงานคณะกรรมการการศึกษาขั้นพื้นฐาน

## คำนำ

คู่มือการปฏิบัติงานฉบับนี้ จัดทำขึ้นเพื่อประกอบการปฏิบัติงานของ นางวรรณุช ศรีพุทธิบาล ตำแหน่ง นักวิเคราะห์นโยบายและแผนปฏิบัติการ ปฏิบัติงานกลุ่มงานนโยบายและแผน สำนักงานเขตพื้นที่การศึกษาประถมศึกษาอุบลราชธานี เขต 1 ได้รับมอบหมายให้ปฏิบัติงาน ดังนี้ 1) งานวิเคราะห์และพัฒนานโยบายทางการศึกษา 2) งานจัดทำแผนพัฒนาการจัดการศึกษาขั้นพื้นฐาน 3) งานจัดทำแผนปฏิบัติการประจำปี 4) งานบริหารยุทธศาสตร์และบูรณาการการศึกษาจังหวัดและกลุ่มจังหวัด 5) งานจัดตั้ง ยุบรวม เลิก และโอนสถานศึกษาขั้นพื้นฐาน คู่มือจะประกอบด้วยวัตถุประสงค์ ขอบเขตของงาน คำจำกัดความ ขั้นตอนการปฏิบัติงาน แผนภูมิขั้นตอนการปฏิบัติงาน และเอกสารที่เกี่ยวข้อง

หวังเป็นอย่างยิ่งว่า คู่มือการปฏิบัติงานฉบับนี้ จะมีประโยชน์ต่อผู้ปฏิบัติงานหรือผู้เกี่ยวข้อง เพื่อใช้เป็นแนวทางในการปฏิบัติงานให้มีประสิทธิภาพและเกิดประสิทธิผลต่อไป

นางวรรณุช ศรีพุทธิบาล  
นักวิเคราะห์นโยบายและแผนปฏิบัติการ

## สารบัญ

เรื่อง	หน้า
<b>บทนำ</b>	
แนวคิด	ง
วัตถุประสงค์	จ
<b>คู่มือขั้นตอนการดำเนินงาน</b>	
<b>คู่มือการปฏิบัติงานตามภารกิจหลักที่ได้รับมอบหมาย</b>	
1) ลักษณะงานที่ปฏิบัติ	1
2) กระบวนการขั้นตอนการปฏิบัติงาน	4
<b>กลุ่มงานนโยบายและแผน</b>	
1) งานวิเคราะห์และพัฒนานโยบายทางการศึกษา	5
2) งานจัดทำแผนพัฒนาการจัดการศึกษาขั้นพื้นฐาน	8
3) งานจัดทำแผนปฏิบัติการประจำปี	11
4) งานบริหารยุทธศาสตร์และบูรณาการศึกษารัฐและกลุ่มจังหวัด	14
5) งานจัดตั้ง ยุบรวม เลิกและโอนสถานศึกษาขั้นพื้นฐาน	18

## บทนำ

ตามประกาศกระทรวงศึกษาธิการ เรื่อง การแบ่งส่วนราชการภายในสำนักงานเขตพื้นที่การศึกษา พ.ศ.2560 ข้อ ๗ ส่วนราชการภายในสำนักงานเขตพื้นที่การศึกษา ข้อย่อยที่ (๒) กลุ่มนโยบายและแผน มีอำนาจหน้าที่ดังต่อไปนี้

- (1) จัดทำนโยบายและแผนพัฒนาการศึกษาให้สอดคล้องกับนโยบาย มาตรฐานการศึกษา แผนการศึกษา แผนพัฒนาการศึกษาขั้นพื้นฐาน และความต้องการของท้องถิ่น
- (2) วิเคราะห์การจัดตั้งงบประมาณเงินอุดหนุนทั่วไปของสถานศึกษาและแจ้งการจัดสรรงบประมาณ
- (3) ตรวจสอบ ติดตาม ประเมิน และรายงานผลการใช้จ่ายงบประมาณและผลการปฏิบัติตามนโยบายและแผน
- (4) ดำเนินการวิเคราะห์และจัดทำข้อมูลเกี่ยวกับการจัดตั้ง ยุบ รวม เลิก และ โอนสถานศึกษาขั้นพื้นฐาน
- (5) ปฏิบัติงานร่วมกับหรือสนับสนุนการปฏิบัติงานของหน่วยงานอื่นที่เกี่ยวข้องหรือ ที่ได้รับมอบหมาย

### แนวคิด

กลุ่มนโยบายและแผน มีอำนาจหน้าที่ในจัดทำนโยบายและแผนพัฒนาการศึกษาให้สอดคล้องกับนโยบาย มาตรฐานการศึกษา แผนการศึกษา แผนพัฒนาการศึกษาขั้นพื้นฐาน และความต้องการของท้องถิ่น วิเคราะห์การจัดตั้งงบประมาณเงินอุดหนุนทั่วไปของสถานศึกษาและแจ้งการจัดสรรงบประมาณ ตรวจสอบ ติดตาม ประเมิน และรายงานผลการใช้จ่ายงบประมาณและผลการปฏิบัติตามนโยบายและแผน ดำเนินการวิเคราะห์ และจัดทำข้อมูลเกี่ยวกับการจัดตั้ง ยุบ รวม เลิก และ โอนสถานศึกษาขั้นพื้นฐาน และปฏิบัติงานร่วมกับหรือสนับสนุนการปฏิบัติงานของหน่วยงานอื่นที่เกี่ยวข้อง ซึ่งเป็นกลุ่มงานที่มีความสำคัญต่อการพัฒนาคุณภาพการจัดการเรียนการสอนของสถานศึกษาที่จะส่งผลต่อผลสัมฤทธิ์ทางการเรียนของผู้เรียน เพื่อรองรับความเปลี่ยนแปลงในโลกศตวรรษที่ 21

งานนโยบายและแผน เป็นกระบวนการหนึ่งที่มีความสำคัญต่อการกำหนดทิศทางการดำเนินงานขององค์กร จึงมีความจำเป็นอย่างยิ่งที่ผู้ที่มีหน้าที่ปฏิบัติงานด้านการวิเคราะห์นโยบายและการวางแผนการดำเนินงานจะต้องมีคู่มือมาตรฐานการปฏิบัติงาน เพื่อใช้ในการพัฒนาคุณภาพการศึกษาต่อไป

ผู้ปฏิบัติงานด้านนโยบายและแผน จะต้องมีความรู้ความสามารถทางวิชาการในการปฏิบัติงานด้านวิเคราะห์นโยบายและแผน ภายใต้การกำกับ แนะนำ ตรวจสอบ และปฏิบัติงานอื่นที่ได้รับมอบหมาย โดยลักษณะงานที่ปฏิบัติมีดังนี้

1) **ด้านปฏิบัติการ** มีหน้าที่ รวบรวม วิเคราะห์ ประมวลผลนโยบายของรัฐบาล สถานการณ์ เศรษฐกิจ ภารกิจหลักและแผนกลยุทธ์ของส่วนราชการ

2) **ด้านการวางแผน** ร่วมดำเนินการวางแผนการทำงานของหน่วยงานหรือโครงการ กิจกรรม ให้เป็นไปตามเป้าหมายและผลสัมฤทธิ์ที่กำหนด

3) **ด้านการประสานงาน** ดำเนินการประสานงานร่วมกับหน่วยงานภายในภายนอก และชี้แจงรายละเอียดเกี่ยวกับข้อมูล ข้อเท็จจริง แก่บุคคลหรือหน่วยงานที่เกี่ยวข้องเพื่อสร้างความเข้าใจหรือความร่วมมือในการดำเนินงานตามที่ได้รับมอบหมาย

4) **ด้านการบริการ** ดำเนินการรวบรวมข้อมูล เผยแพร่และถ่ายทอดองค์ความรู้เกี่ยวกับการจัดทำแผนงานโครงการ พร้อมทั้งให้คำปรึกษาเกี่ยวกับงานนโยบายและแผนเพื่อแก้ไขปัญหาในการปฏิบัติงาน คุณสมบัติเฉพาะตำแหน่ง คือ ได้รับปริญญาตรี ปริญญาโท ปริญญาเอกหรือคุณวุฒิอย่างอื่นที่เทียบได้ในระดับเดียวกับหรือคุณวุฒิอย่างอื่นที่ ก.ค.ศ.กำหนด ในสาขาวิชาหรือทางที่ส่วนราชการเจ้าสังกัดเห็นว่าเหมาะสมกับหน้าที่ความรับผิดชอบและลักษณะงานที่ปฏิบัติ

#### วัตถุประสงค์

1. เพื่อสร้างความเข้าใจและใช้เป็นคู่มือในการจัดทำแผนของหน่วยงาน เพื่อนำไปสู่การพัฒนาคุณภาพการศึกษาต่อไป

2. เพื่อให้การบริหารและการจัดการศึกษาของสำนักงานเขตพื้นที่การศึกษา เป็นไปอย่างมีประสิทธิภาพและเกิดประสิทธิผล สามารถส่งเสริมสนับสนุนการจัดการศึกษาให้บรรลุตามเป้าหมายที่วางไว้

## คู่มือการปฏิบัติงานตามภารกิจหลักที่ได้รับมอบหมาย

นางวรรณุช ศรีพุทธิบาล

ตำแหน่ง นักวิเคราะห์นโยบายและแผนปฏิบัติการ

กลุ่มงานนโยบายและแผน

### หน้าที่ความรับผิดชอบหลักและลักษณะงานที่ปฏิบัติ

#### งานนโยบายและแผน

##### 1) งานวิเคราะห์และพัฒนานโยบายทางการศึกษา

1.1 วิเคราะห์ทิศทางและหรือยุทธศาสตร์ กลยุทธ์ ระดับชาติ กระทรวงศึกษาธิการ สำนักงานคณะกรรมการการศึกษาขั้นพื้นฐาน และจังหวัด รวมทั้งหน่วยงานที่เกี่ยวข้อง

1.2 ศึกษาผลการดำเนินงานหรือการวิจัยที่เกี่ยวข้องกับการพัฒนาสำนักงานเขตพื้นที่การศึกษา

1.3 วิเคราะห์ผลการจัดการศึกษาทั้งด้านปริมาณและคุณภาพของสำนักงานเขตพื้นที่การศึกษา

1.4 ศึกษา วิเคราะห์ วิจัยการจัด และพัฒนาการศึกษาในภาพรวมของสำนักงานเขตพื้นที่

การศึกษา

เพื่อเป็นประโยชน์ต่อการกำหนดนโยบายของสำนักงานเขตพื้นที่การศึกษา

1.5 จัดทำนโยบาย จุดเน้น และเป้าหมายการจัดการศึกษาที่สอดคล้องกับบริบทสภาพแวดล้อมและความต้องการของชุมชน และสนับสนุนการนำไปใช้ในการจัดการศึกษา ตลอดจนเผยแพร่สู่สาธารณชน

1.6 เผยแพร่ต่อสาธารณชนและสนับสนุนการนำนโยบายไปใช้ในการจัดการศึกษา

##### 2) งานจัดทำแผนพัฒนาการศึกษาขั้นพื้นฐาน

2.1 ทบทวนภารกิจจัดการศึกษาของสำนักงานเขตพื้นที่การศึกษา

2.2 ศึกษารายงานข้อมูลสารสนเทศที่เกี่ยวข้องและผลการดำเนินงานที่ผ่านมา

2.3 วิเคราะห์ปัจจัยสภาพแวดล้อม ที่มีผลกระทบต่อจัดการศึกษาของสำนักงานเขตพื้นที่การศึกษาและประเมินสภาพของเขตพื้นที่การศึกษา เพื่อจัดทำแผนที่ตั้งการศึกษาโดยใช้เทคนิคของ School Mapping

2.4 กำหนดวิสัยทัศน์ พันธกิจ เป้าประสงค์ และค่านิยมองค์กรของสำนักงานเขตพื้นที่การศึกษา

2.5 กำหนดกลยุทธ์การจัดการศึกษาของเขตพื้นที่การศึกษา

2.6 กำหนดผลผลิต ผลลัพธ์ และตัวชี้วัดความสำเร็จ เป้าหมาย และกรอบแผนงาน/โครงการ

2.7 นำเสนอแผนพัฒนาการศึกษาขั้นพื้นฐานขอความเห็นชอบต่อ กศจ.

2.8 เผยแพร่ประกาศต่อสาธารณชน และผู้มีส่วนเกี่ยวข้องทราบอย่างทั่วถึง

2.9 สนับสนุนช่วยเหลือให้สถานศึกษาจัดทำแผนพัฒนาคุณภาพการจัดการศึกษาขั้นพื้นฐาน

2.10 วิจัยพัฒนาการจัดทำแผนปฏิบัติการของสถานศึกษาในสังกัด



2.11 พัฒนาการบริหารจัดการโรงเรียนขนาดเล็กให้ได้ขนาดพอเหมาะและจัดทำแผนพัฒนาโรงเรียนขนาดเล็กในสังกัด

2.12 ติดตาม ประเมินและรายงานผลการดำเนินงาน

### 3) งานจัดทำแผนปฏิบัติการประจำปี

3.1 ศึกษา วิเคราะห์รายละเอียดนโยบายและงบประมาณที่ได้รับจัดสรรจากสำนักงานคณะกรรมการ การศึกษาขั้นพื้นฐาน และหน่วยงานที่เกี่ยวข้อง

3.2 ทบทวนกลยุทธ์ตามแผนพัฒนาการศึกษาขั้นพื้นฐาน เพื่อปรับแผนงาน/งาน/โครงการให้สอดคล้องกับเป้าหมายผลการปฏิบัติงานของสำนักงานเขตพื้นที่การศึกษา

3.3 กำหนดเป้าหมายการพัฒนาของสำนักงานเขตพื้นที่การศึกษา

3.4 จัดทำรายละเอียดแผนปฏิบัติการประจำปี

3.5 นำเสนอแผนปฏิบัติการประจำปี เพื่อขอความเห็นชอบ (กศจ.)

3.6 เผยแพร่ประชาสัมพันธ์ให้สถานศึกษา และสาธารณชน

3.7 ดำเนินการบริหารแผนสู่การปฏิบัติ

3.8 สนับสนุนช่วยเหลือให้สถานศึกษาจัดทำแผนปฏิบัติการประจำปีของสถานศึกษา

3.9 ติดตาม ประเมินและรายงานผลการดำเนินงาน

3.10 รายงานผลการดำเนินงานตามแผนปฏิบัติการประจำปี

### 4) งานบริหารยุทธศาสตร์และบูรณาการการศึกษาจังหวัดและกลุ่มจังหวัด

4.1 ประสานงานเพื่อการแต่งตั้งคณะกรรมการ คณะทำงานการบริหารยุทธศาสตร์และบูรณาการศึกษาระดับจังหวัด

4.2 จัดทำแผนพัฒนาการศึกษาจังหวัด โดยการมีส่วนร่วมของผู้มีส่วนเกี่ยวข้อง

4.3 เสนอแผนพัฒนาการศึกษาจังหวัดต่อกระทรวงศึกษาธิการเพื่อพิจารณาให้ความเห็นชอบ

4.4 จัดทำโครงการ/กิจกรรมการดำเนินงานกับจังหวัด องค์กรปกครองส่วนท้องถิ่น และหน่วยงานที่เกี่ยวข้อง เพื่อขับเคลื่อนแผนพัฒนาการศึกษาจังหวัดสู่การปฏิบัติ

4.5 จัดทำแผนปฏิบัติการการศึกษาประจำปีของจังหวัดแล้วเสนอต่อบริหารยุทธศาสตร์และบูรณาการศึกษาระดับกลุ่มจังหวัดเพื่อพิจารณาให้ความเห็นชอบ

4.6 ประสานขับเคลื่อนโครงการตามแผนปฏิบัติการการศึกษาประจำปีของจังหวัด

4.7 ติดตาม ประเมินและรายงานผลการดำเนินงาน

5) งานจัดตั้ง ยุบรวม เลิก การขยายชั้นเรียน และโอนสถานศึกษาขั้นพื้นฐาน การเก็บเงินบำรุงการศึกษา การเปิดห้องเรียนพิเศษโดยสำนักงานเขตพื้นที่การศึกษา และ โดยสำนักงานคณะกรรมการการศึกษาขั้นพื้นฐาน

5.1 ศึกษาเปรียบเทียบกระทรวงศึกษาธิการเกี่ยวกับการจัดตั้ง ยุบ รวม เลิก การขยายชั้นเรียน และโอนสถานศึกษาขั้นพื้นฐาน

5.2 ศึกษาสภาพปัจจุบัน ปัญหาเกี่ยวกับสถานศึกษา และความต้องการด้านโอกาสการเข้าถึงบริการการศึกษาของประชากรวัยเรียนภายในเขตพื้นที่การศึกษาและจังหวัด

5.3 จัดทำแผนจัดตั้ง ยุบ รวม เลิก การขยายชั้นเรียน และโอนสถานศึกษา เสนอขอความเห็นชอบคณะกรรมการศึกษาธิการจังหวัด

5.4 ดำเนินการจัดตั้ง ยุบ รวม เลิก การขยายชั้นเรียน และโอนสถานศึกษาในสำนักงานเขตพื้นที่การศึกษา ตามระเบียบกระทรวงศึกษาธิการที่เกี่ยวข้อง

5.5 โรงเรียนนิติบุคคล

5.6 งานเก็บเงินบำรุงการศึกษา

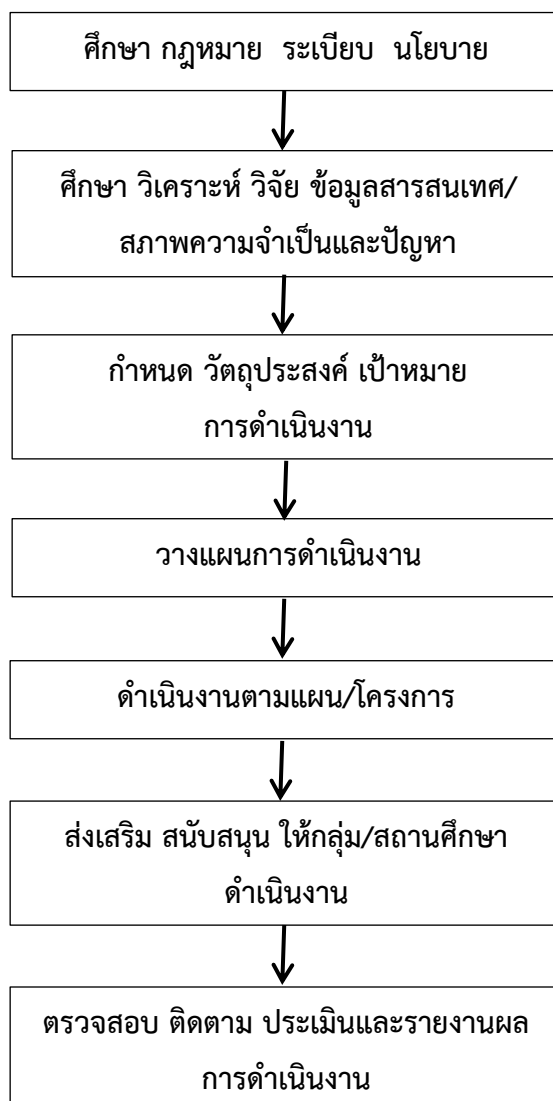
5.7 การเปิดห้องเรียนพิเศษโดยสำนักงานเขตพื้นที่การศึกษา และ โดยสำนักงานคณะกรรมการการศึกษาขั้นพื้นฐาน

5.8 ติดตาม ประเมิน และรายงานผลการดำเนินงาน

6) ปฏิบัติงานอื่น ๆ ตามที่ได้รับมอบหมายจากผู้บังคับบัญชา

6.1 ปฏิบัติงานอื่น ๆ ตามที่ได้รับมอบหมายจากผู้บังคับบัญชา

## กระบวนการขั้นตอนการปฏิบัติงาน



## งานวิเคราะห์และพัฒนานโยบายทางการศึกษา

### 1. ชื่องาน (กระบวนงาน)

งานวิเคราะห์และพัฒนานโยบายทางการศึกษา

### 2. วัตถุประสงค์

เพื่อศึกษา วิเคราะห์ วิจัย นโยบายการจัดการศึกษาของหน่วยงาน ผลการดำเนินงาน การวิจัยที่เกี่ยวข้องกับการพัฒนาคุณภาพการจัดการศึกษา เพื่อพัฒนาการกำหนดนโยบายทางการศึกษาที่สอดคล้องกับทิศทางการจัดการศึกษา การพัฒนาประเทศ สังคม ชุมชนในท้องถิ่น เหมาะสม กับสภาพปัญหา ความต้องการ และบริบทของแต่ละพื้นที่

### 3. ขอบเขตของงาน

3.1 วิเคราะห์และพัฒนานโยบายทางการศึกษาของสำนักงานเขตพื้นที่การศึกษา

3.2 ส่งเสริม สนับสนุนการนำนโยบายจุดเน้น ไปสู่การปฏิบัติในระดับสำนักงานเขตพื้นที่ การศึกษาและสถานศึกษา

### 4. คำจำกัดความ

พัฒนานโยบาย หมายถึง การดำเนินงานเพื่อศึกษา กำหนดนโยบายการจัดการศึกษาของ หน่วยงานที่สอดคล้องกับทิศทางการจัดการศึกษา การพัฒนาประเทศ สังคม ชุมชนในท้องถิ่นที่เหมาะสม กับสภาพปัญหา ความต้องการ บริบทของแต่ละพื้นที่

### 5. ขั้นตอนการปฏิบัติงาน

5.1 วิเคราะห์ทิศทางและหรือยุทธศาสตร์ กลยุทธ์ ระดับชาติ กระทรวงศึกษาธิการ สำนักงานคณะกรรมการการศึกษาขั้นพื้นฐาน กลุ่มจังหวัด และจังหวัด รวมทั้งหน่วยงานที่เกี่ยวข้อง

5.2 ศึกษาผลการดำเนินงานหรือการวิจัยที่เกี่ยวข้องกับการพัฒนาสำนักงานเขตพื้นที่การศึกษา

5.3 วิเคราะห์ผลการจัดการศึกษาทั้งด้านปริมาณและคุณภาพของสำนักงานเขตพื้นที่การศึกษา และสถานศึกษา

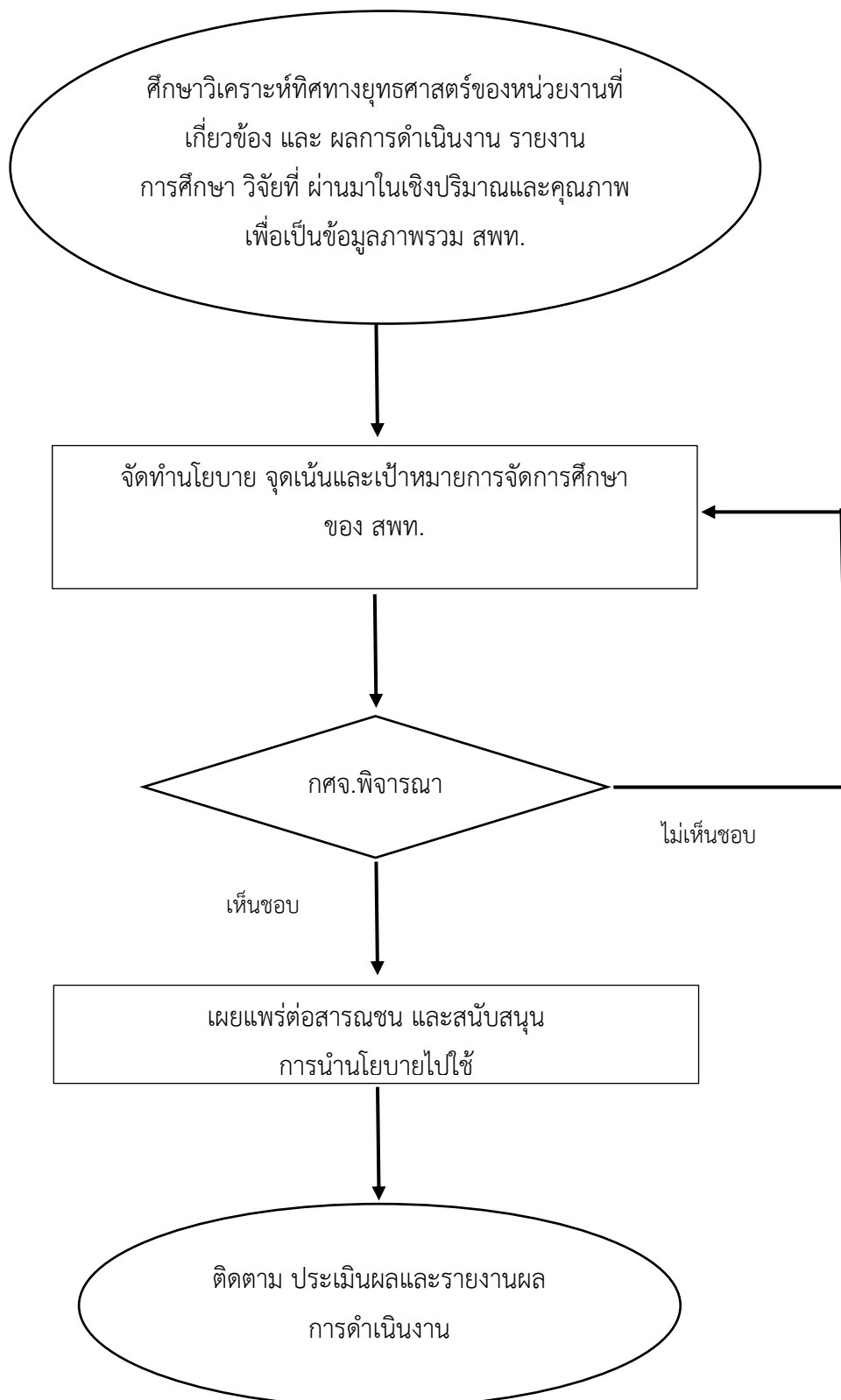
5.4 ศึกษา วิเคราะห์ วิจัย การจัดและพัฒนาการศึกษาในภาพรวมของสำนักงานเขตพื้นที่ การศึกษาเพื่อเป็นประโยชน์ต่อการกำหนดนโยบาย ของสำนักงานเขตพื้นที่การศึกษา

5.5 จัดทำนโยบาย จุดเน้นและเป้าหมายการจัดการศึกษาที่สอดคล้องกับบริบทสภาพแวดล้อม และความต้องการของชุมชน และสนับสนุนการนำไปใช้ในการจัดการศึกษา ตลอดจนเผยแพร่สู่สาธารณชน

5.6 เสนอต่อคณะกรรมการเขตพื้นที่การศึกษา(กพท.) พิจารณานโยบาย จุดเน้นและเป้าหมาย การจัดการศึกษาของสำนักงานเขตพื้นที่การศึกษา

5.7 เผยแพร่ต่อสาธารณชนและสนับสนุนการนำนโยบายไปใช้ในการจัดการศึกษา 5.8 ติดตาม ประเมินผลและรายงานผลการดำเนินงาน

## 6. Flow Chart งานวิเคราะห์และพัฒนานโยบายทางการศึกษา



## 7. เอกสาร/ หลักฐานอ้างอิง

- 7.1 ยุทธศาสตร์ชาติ 20 ปี (พ.ศ.2561-2580)
- 7.2 แผนพัฒนาเศรษฐกิจและสังคมแห่งชาติฉบับที่ 12 พ.ศ.2560-2564
- 7.3 แผนพัฒนาการศึกษาแห่งชาติ พ.ศ.2560-2579
- 7.4 คำแถลงนโยบายรัฐบาลของคณะรัฐมนตรี
- 7.5 นโยบายและจุดเน้นกระทรวงศึกษาธิการ
- 7.6 นโยบายสำนักงานคณะกรรมการการศึกษาขั้นพื้นฐาน
- 7.7 แผนพัฒนาจังหวัด
- 7.8 แผนพัฒนาการศึกษาจังหวัด และกลุ่มจังหวัด

## งานจัดทำแผนพัฒนาการศึกษาขั้นพื้นฐาน

### 1. ชื่องาน (กระบวนงาน)

งานจัดทำแผนพัฒนาการศึกษาขั้นพื้นฐาน

### 2. วัตถุประสงค์

เพื่อจัดทำแผนพัฒนาการศึกษาขั้นพื้นฐานของสำนักงานเขตพื้นที่การศึกษาที่สอดคล้องกับ นโยบายของหน่วยงานที่เกี่ยวข้อง สภาพปัญหา ความต้องการ และศักยภาพของหน่วยงาน

### 3. ขอบเขตของงาน

- 3.1 การทบทวนภารกิจจัดการศึกษาที่ผ่านมา
- 3.2 การจัดทำแผนที่ตั้งการศึกษาโดยใช้เทคนิคของ School Mapping
- 3.3 การจัดทำแผนพัฒนาการศึกษาขั้นพื้นฐาน

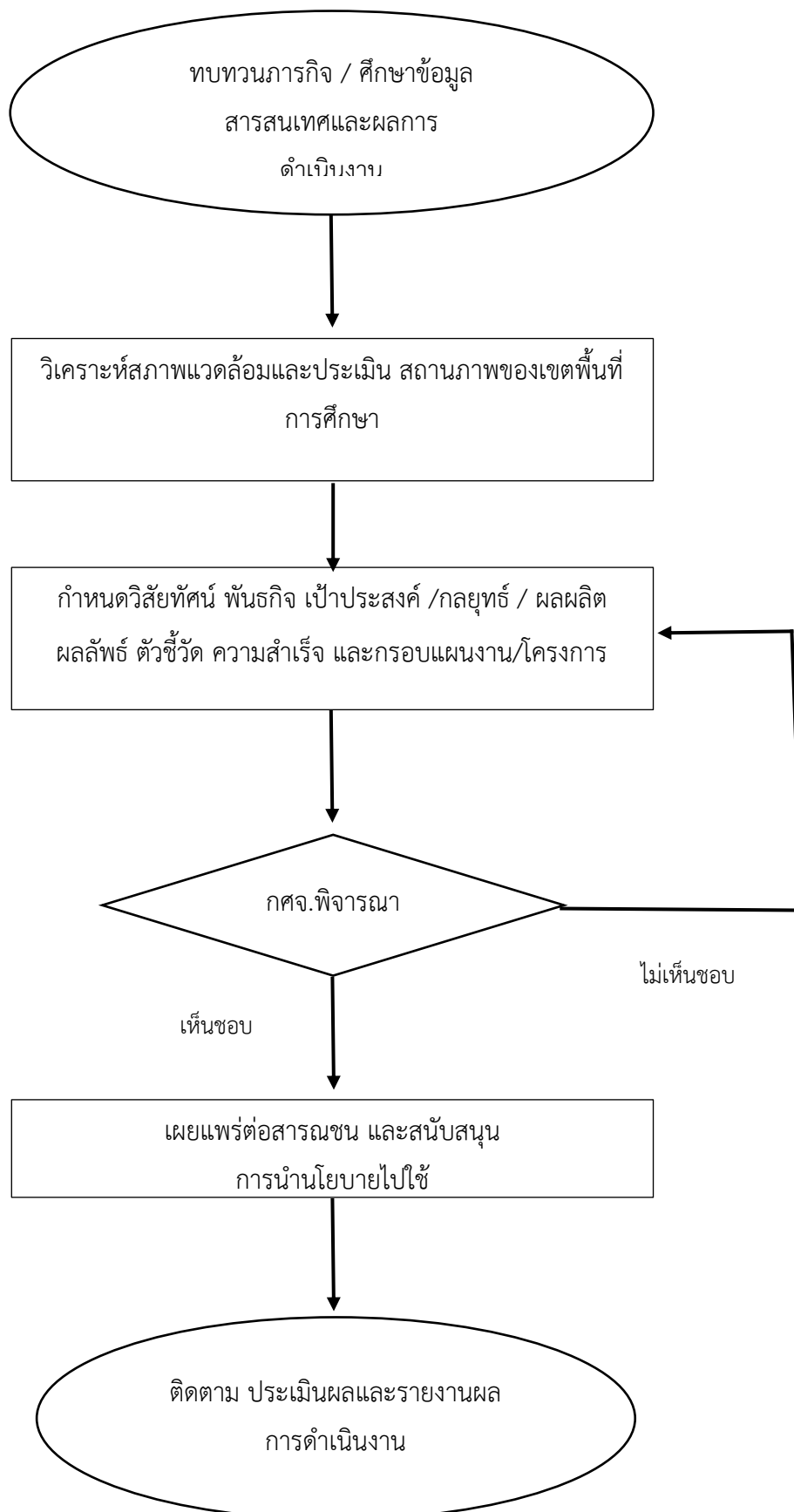
### 4. คำจำกัดความ

แผนพัฒนาการศึกษาขั้นพื้นฐาน หมายถึง เอกสารที่แสดงเป็นแนวทางการพัฒนาที่มีความ ชัดเจนและมีลักษณะเฉพาะเจาะจงในการดำเนินงานด้านพัฒนาการศึกษาขั้นพื้นฐานของสำนักงานเขตพื้นที่การศึกษา โดยมีการรวบรวมข้อมูลสารสนเทศ มีการวิเคราะห์ปัจจัยสภาพแวดล้อม ประเมิน สถานภาพของสำนักงานเขตพื้นที่การศึกษาแล้วจัดทำแผนพัฒนาการจัดการศึกษาขั้นพื้นฐานเพื่อกำหนด แนวทางการดำเนินงานและใช้ทรัพยากรการบริหารอย่างมีประสิทธิภาพให้เกิดประโยชน์สูงสุด

### 5. ขั้นตอนการปฏิบัติงาน

- 5.1 ทบทวนภารกิจจัดการศึกษาของสำนักงานเขตพื้นที่การศึกษา
- 5.2 ศึกษารายงานข้อมูลสารสนเทศที่เกี่ยวข้องและผลการดำเนินงานที่ผ่านมา
- 5.3 วิเคราะห์ปัจจัยสภาพแวดล้อม ที่มีผลกระทบต่อจัดการศึกษาของสำนักงานเขตพื้นที่ การศึกษา และประเมินสถานภาพของเขตพื้นที่การศึกษา เพื่อจัดทำแผนที่ตั้งการศึกษาโดยใช้เทคนิคของ School Mapping
- 5.4 กำหนดวิสัยทัศน์ พันธกิจ เป้าประสงค์ และค่านิยมของสำนักงานเขตพื้นที่การศึกษา
- 5.5 กำหนดกลยุทธ์จัดการศึกษาของเขตพื้นที่การศึกษา
- 5.6 กำหนดผลผลิต ผลลัพธ์ และตัวชี้วัดความสำเร็จ เป้าหมายและกรอบแผนงาน/โครงการ
- 5.7 นำเสนอแผนพัฒนาการจัดการศึกษาขั้นพื้นฐานขอความเห็นชอบต่อคณะกรรมการ เขตพื้นที่การศึกษา
- 5.8 เผยแพร่ประกาศต่อสาธารณชน และผู้มีส่วนเกี่ยวข้องทราบอย่างทั่วถึง
- 5.9 สนับสนุน ช่วยเหลือให้สถานศึกษาจัดทำแผนพัฒนาคุณภาพการจัดการศึกษาขั้นพื้นฐาน
- 5.10 ติดตาม ประเมินและรายงานผลการดำเนินงาน

## 6. Flow Chart งานจัดทำแผนพัฒนาการศึกษาขั้นพื้นฐาน





## 7. เอกสาร/ หลักฐานอ้างอิง

- 7.1 ยุทธศาสตร์ชาติ 20 ปี (พ.ศ.2561-2580)
- 7.2 แผนพัฒนาเศรษฐกิจและสังคมแห่งชาติฉบับที่ 12 พ.ศ.2560-2564
- 7.3 แผนพัฒนาการศึกษาแห่งชาติ พ.ศ.2560-2579
- 7.4 คำแถลงนโยบายรัฐบาลของคณะรัฐมนตรี
- 7.5 นโยบายและจุดเน้นกระทรวงศึกษาธิการ
- 7.6 นโยบายสำนักงานคณะกรรมการการศึกษาขั้นพื้นฐาน
- 7.7 แผนพัฒนาจังหวัด
- 7.8 แผนพัฒนาการศึกษาจังหวัด และกลุ่มจังหวัด
- 7.9 รายงานการศึกษา การวิจัยที่เกี่ยวข้องกับการพัฒนาคุณภาพการจัดการศึกษา
- 7.10 รายงานผลการดำเนินงานการจัดการศึกษาของสำนักงานเขตพื้นที่การศึกษา

## งานจัดทำแผนปฏิบัติการประจำปี

### 1. ชื่องาน (กระบวนงาน)

งานจัดทำแผนปฏิบัติการประจำปี

### 2. วัตถุประสงค์

เพื่อจัดทำแผนปฏิบัติการประจำปีของสำนักงานเขตพื้นที่การศึกษาที่สอดคล้องกับนโยบายของหน่วยงานที่เกี่ยวข้อง สภาพปัญหา ความต้องการ และศักยภาพของหน่วยงาน

### 3. ขอบเขตของงาน

3.1 การจัดทำแผนปฏิบัติการประจำปี

3.2 การนำแผนปฏิบัติการประจำปี ไปสู่การปฏิบัติ

### 4. คำจำกัดความ

การจัดทำแผนปฏิบัติการประจำปี หมายถึง การศึกษา วิเคราะห์รายละเอียดนโยบายและ งบประมาณ การทบทวนกลยุทธ์ตามแผนพัฒนาคุณภาพการศึกษาขั้นพื้นฐาน เพื่อกำหนดเป้าหมายการ พัฒนา รวมทั้งการ จัดทำรายละเอียดแผนปฏิบัติการประจำปีและ เผยแพร่ประชาสัมพันธ์ บริหารแผนไป สู่การปฏิบัติที่เป็น รูปธรรม

### 5. ขั้นตอนการปฏิบัติงาน

5.1 ศึกษา วิเคราะห์รายละเอียดนโยบายและงบประมาณที่ได้รับจัดสรรจากสำนักงาน คณะกรรมการ การศึกษาขั้นพื้นฐาน และหน่วยงานที่เกี่ยวข้อง

5.2 ทบทวนกลยุทธ์ตามแผนพัฒนาคุณภาพการศึกษาขั้นพื้นฐาน เพื่อปรับแผนงาน/งาน/ โครงการให้ สอดคล้องกับเป้าหมายผลการปฏิบัติงานของสำนักงานเขตพื้นที่การศึกษา

5.3 กำหนดเป้าหมายการพัฒนาของสำนักงานเขตพื้นที่การศึกษา

5.4 จัดทำรายละเอียดแผนปฏิบัติการประจำปี

5.5 นำเสนอแผนปฏิบัติการประจำปี เพื่อขอความเห็นชอบต่อคณะกรรมการเขตพื้นที่การศึกษา

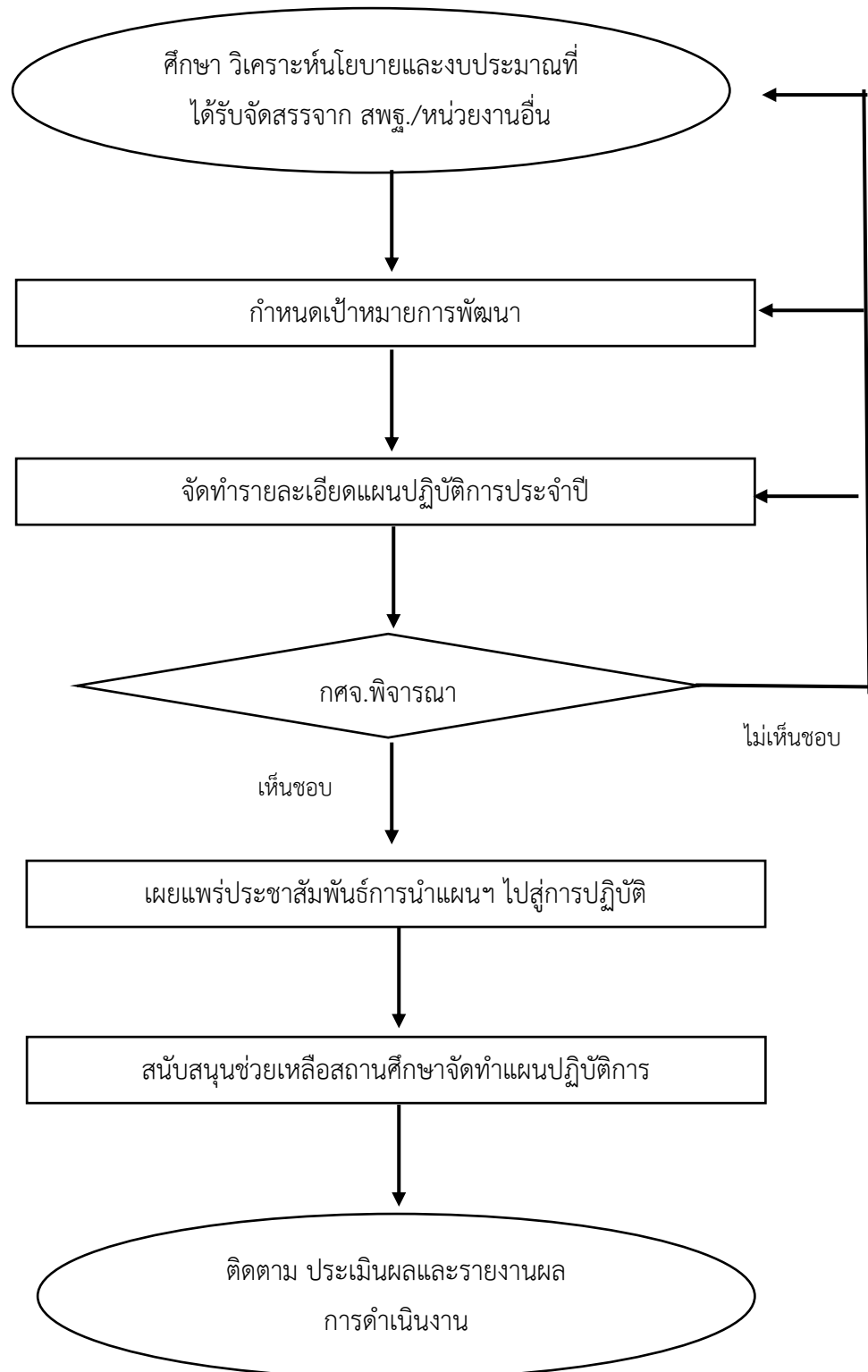
5.6 เผยแพร่ประชาสัมพันธ์ให้สถานศึกษา และสาธารณชน

5.7 ดำเนินการบริหารแผนสู่การปฏิบัติ

5.8 สนับสนุนช่วยเหลือให้สถานศึกษาจัดทำแผนปฏิบัติการประจำปีของสถานศึกษา

5.9 ติดตาม ประเมินและรายงานผลการดำเนินงาน

## 6. Flow Chart งานจัดทำแผนปฏิบัติการประจำปี



## 7. เอกสาร/ หลักฐานอ้างอิง

- 7.1 ยุทธศาสตร์ 20 ปี (พ.ศ.2561-2580)
- 7.2 แผนแม่บทภายใต้ยุทธศาสตร์ชาติ 20 ปี
- 7.3 แผนพัฒนาเศรษฐกิจ และสังคมแห่งชาติ ฉบับที่ 12 (2560-2564)
- 7.4 แผนพัฒนาการศึกษาแห่งชาติ
- 7.5 นโยบายรัฐบาล
- 7.6 นโยบายกระทรวงศึกษาธิการ
- 7.7 แผนปฏิบัติการระยะ 3 ปี ของสำนักงานคณะกรรมการการศึกษาขั้นพื้นฐาน
- 7.8 แผนปฏิบัติการประจำปีของสำนักงานคณะกรรมการการศึกษาขั้นพื้นฐาน
- 7.9 แผนพัฒนาจังหวัด
- 7.10 แผนพัฒนาการศึกษาจังหวัด และกลุ่มจังหวัด
- 7.11 รายงานการศึกษา การวิจัย ที่เกี่ยวข้องกับการพัฒนาคุณภาพการจัดการศึกษา
- 7.12 รายงานผลการดำเนินงานการจัดการศึกษาของสำนักงานเขตพื้นที่การศึกษา

## งานบริหารยุทธศาสตร์และบูรณาการการศึกษาจังหวัดกลุ่มจังหวัด

### 1. ชื่องาน (กระบวนงาน)

งานบริหารยุทธศาสตร์และบูรณาการการศึกษาจังหวัดและกลุ่มจังหวัด

### 2. วัตถุประสงค์

เพื่อวางแผนการพัฒนาการศึกษาภายในจังหวัดให้สอดคล้องกับนโยบายรัฐบาล หน่วยงาน ต้นสังกัด นโยบายการพัฒนาจังหวัดและสภาพปัญหา ความต้องการของประชาชนในพื้นที่

### 3. ขอบเขตของงาน

- 3.1 การบริหารยุทธศาสตร์การศึกษาจังหวัด
- 3.2 แผนพัฒนาการศึกษาจังหวัดและกลุ่มจังหวัด
- 3.3 การบูรณาการการศึกษาจังหวัด

### 4. คำจำกัดความ

แผนพัฒนาการศึกษาจังหวัด หมายความว่า รายการเกี่ยวกับโครงการและแผนงานต่าง ๆ ของจังหวัดที่จำเป็นต้องจัดทำเพื่อให้เป็นไปตามวัตถุประสงค์และทิศทางการพัฒนาการศึกษาของจังหวัดในอนาคต

แผนพัฒนาการศึกษากลุ่มจังหวัด หมายความว่า รายการเกี่ยวกับโครงการและแผนงานต่าง ๆ ของกลุ่มจังหวัดที่จำเป็นต้องจัดทำเพื่อให้เป็นไปตามวัตถุประสงค์และทิศทางการพัฒนาการศึกษาของกลุ่ม จังหวัดในอนาคต

การบริหารยุทธศาสตร์และบูรณาการการศึกษาจังหวัด หมายถึง การจัดทำแผนพัฒนา การศึกษา แผนปฏิบัติการ ราชการ 4 ปี และแผนปฏิบัติการประจำปี ที่สอดคล้องกับนโยบายรัฐบาล หน่วยงานต้นสังกัด นโยบายการพัฒนาจังหวัด และสภาพปัญหา ความต้องการของประชาชนในพื้นที่ โดยบูรณาการการดำเนินงาน/โครงการของหน่วยงานที่เกี่ยวข้องอย่างเป็นระบบและมีเอกภาพบริหารยุทธศาสตร์และบูรณาการการศึกษาและกลุ่มจังหวัด หมายถึง การจัดทำแผนพัฒนา การศึกษา แผนปฏิบัติการ 4 ปี และแผนปฏิบัติการประจำปี ที่สอดคล้องกับนโยบายรัฐบาลหน่วย งานต้นสังกัด นโยบายการพัฒนาจังหวัดและกลุ่มจังหวัดและสภาพปัญหา ความต้องการของประชาชนใน พื้นที่ โดยบูรณาการการดำเนินงาน/โครงการของหน่วยงานที่เกี่ยวข้องอย่างเป็นระบบและมีเอกภาพ

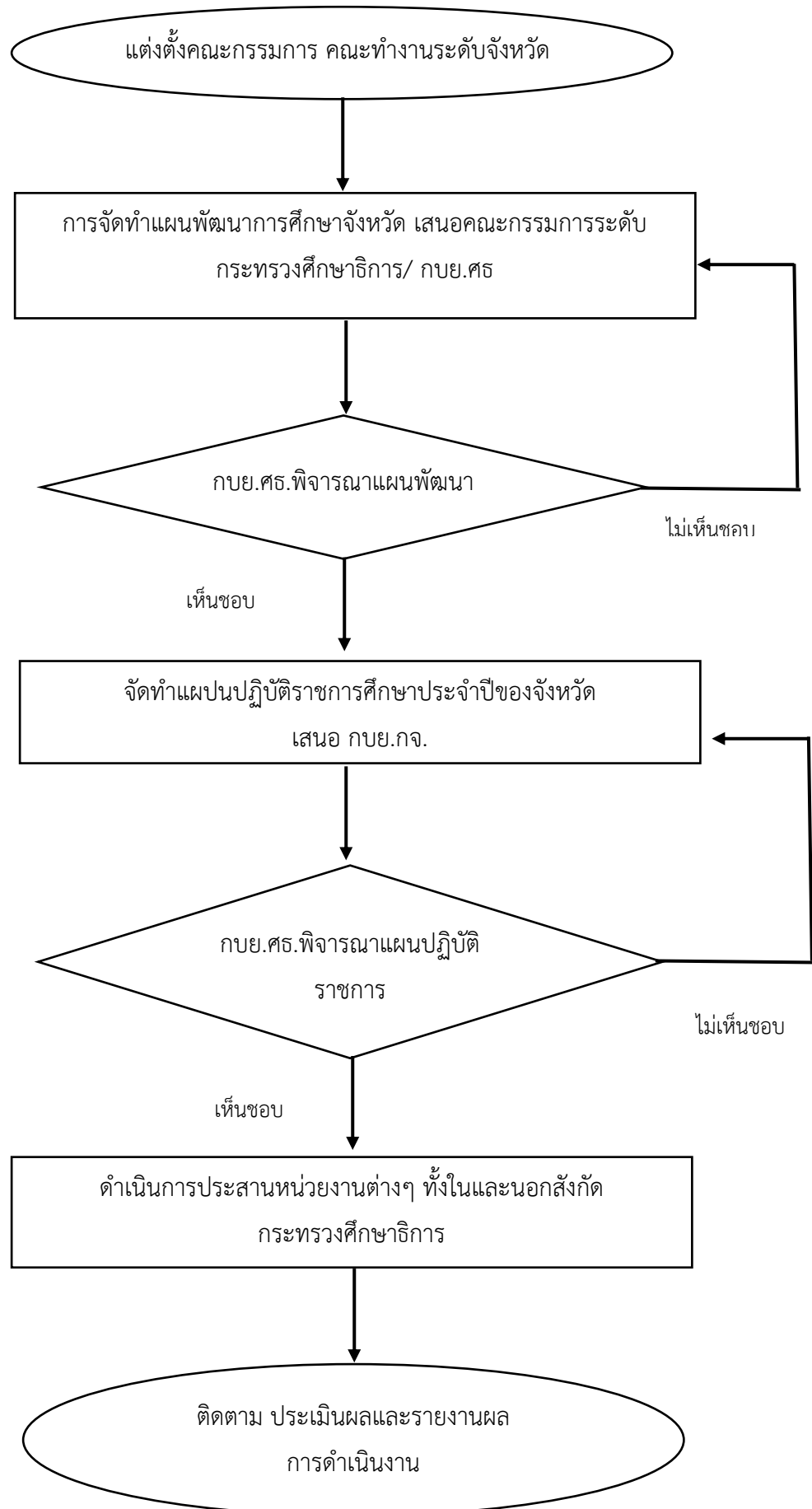
### 5. ขั้นตอนการปฏิบัติงาน

- 5.1 ประสานงานเพื่อการแต่งตั้งคณะกรรมการคณะทำงานการบริหารยุทธศาสตร์และ บูรณาการศึกษาระดับจังหวัด
- 5.2 จัดทำแผนพัฒนาการศึกษาจังหวัด โดยคำนึงการได้รับโอกาสทางการศึกษาและการ จัดการศึกษาอย่างมีคุณภาพ การมีส่วนร่วมของทุกภาคส่วน
- 5.3 เสนอแผนพัฒนาการศึกษาจังหวัดต่อคณะกรรมการบริหารยุทธศาสตร์และบูรณาการ การศึกษา กระทรวงศึกษาธิการ เพื่อพิจารณาให้ความเห็นชอบ
- 5.4 จัดทำแผนปฏิบัติการการศึกษาประจำปีของจังหวัดแล้วเสนอคณะกรรมการบริหาร ยุทธศาสตร์และบูรณาการการศึกษากลุ่มจังหวัด พิจารณาให้ความเห็นชอบ

5.6 ดำเนินการประสานหน่วยงานต่างๆ ทั้งในและนอกสังกัดกระทรวงศึกษาธิการ ตาม แผนปฏิบัติ  
ราชการศึกษาประจำปีของจังหวัด โดยคณะทำงานฯ

5.7 ติดตาม ประเมินและรายงานผลการดำเนินงาน

## 6. Flow Chart บริหารยุทธศาสตร์และบูรณาการกลุ่มจังหวัด



## 7. เอกสาร/ หลักฐานอ้างอิง

- 7.1 ยุทธศาสตร์ชาติ 20 ปี (พ.ศ.2561-2580)
- 7.2 แผนพัฒนาเศรษฐกิจและสังคมแห่งชาติฉบับที่ 12 พ.ศ.2560-2564
- 7.3 แผนพัฒนาการศึกษาแห่งชาติ พ.ศ.2560-2579
- 7.4 คำแถลงนโยบายรัฐบาลของคณะรัฐมนตรี
- 7.5 นโยบายและจุดเน้นกระทรวงศึกษาธิการ
- 7.6 นโยบายสำนักงานคณะกรรมการการศึกษาขั้นพื้นฐาน
- 7.7 แผนพัฒนาจังหวัด
- 7.8 แผนพัฒนาการศึกษาจังหวัด และกลุ่มจังหวัด
- 7.9 แผนปฏิบัติการของหน่วยงานที่จัดการศึกษาภายในจังหวัด
- 7.10 รายงานการศึกษา การวิจัยที่เกี่ยวข้องกับการพัฒนาคุณภาพการจัดการศึกษา
- 7.11 รายงานผลการดำเนินงานการจัดการศึกษาของจังหวัด
- 7.12 ระเบียบสำนักนายกรัฐมนตรีว่าด้วยการบริหารงบประมาณจังหวัดแบบบูรณาการ พ.ศ.2549
- 7.13 ระเบียบกระทรวงศึกษาธิการ ว่าด้วยแผนพัฒนาการศึกษาระดับจังหวัดและกลุ่มจังหวัด



## งานจัดตั้ง ยุบรวม เลิก และโอนสถานศึกษาขั้นพื้นฐาน

### 1. ชื่องาน (กระบวนงาน)

งานจัดตั้ง ยุบรวม เลิก และโอนสถานศึกษาขั้นพื้นฐาน

### 2. วัตถุประสงค์

เพื่อให้ประชากรวัยเรียนทุกคนสามารถเข้าถึงการจัดการศึกษาที่มีคุณภาพ ภายใต้การ บริหารจัดการที่มีประสิทธิภาพ

### 3. ขอบเขตของงาน

3.1 การจัดตั้งสถานศึกษาขั้นพื้นฐาน

3.2 การยุบรวม เลิก สถานศึกษาขั้นพื้นฐาน

3.3 การรับและโอนสถานศึกษาขั้นพื้นฐาน

### 4. คำจำกัดความ

การจัดตั้ง ยุบ รวม เลิกสถานศึกษา และโอนสถานศึกษาขั้นพื้นฐาน หมายถึง การจัดตั้ง รวม หรือ เลิกสถานศึกษาตามระเบียบกระทรวงศึกษาธิการว่าด้วยการจัดตั้ง รวม หรือเลิกสถานศึกษาขั้นพื้นฐาน พ.ศ.

2550 รวมถึงการดำเนินการขยายชั้นเรียน การรับและโอนสถานศึกษา

### 5. ขั้นตอนการปฏิบัติงาน

5.1 ศึกษาระเบียบกระทรวงศึกษาธิการเกี่ยวกับการจัดตั้ง ยุบ รวม เลิก สถานศึกษาขั้นพื้นฐาน การขยายชั้นเรียน การรับและโอนสถานศึกษา

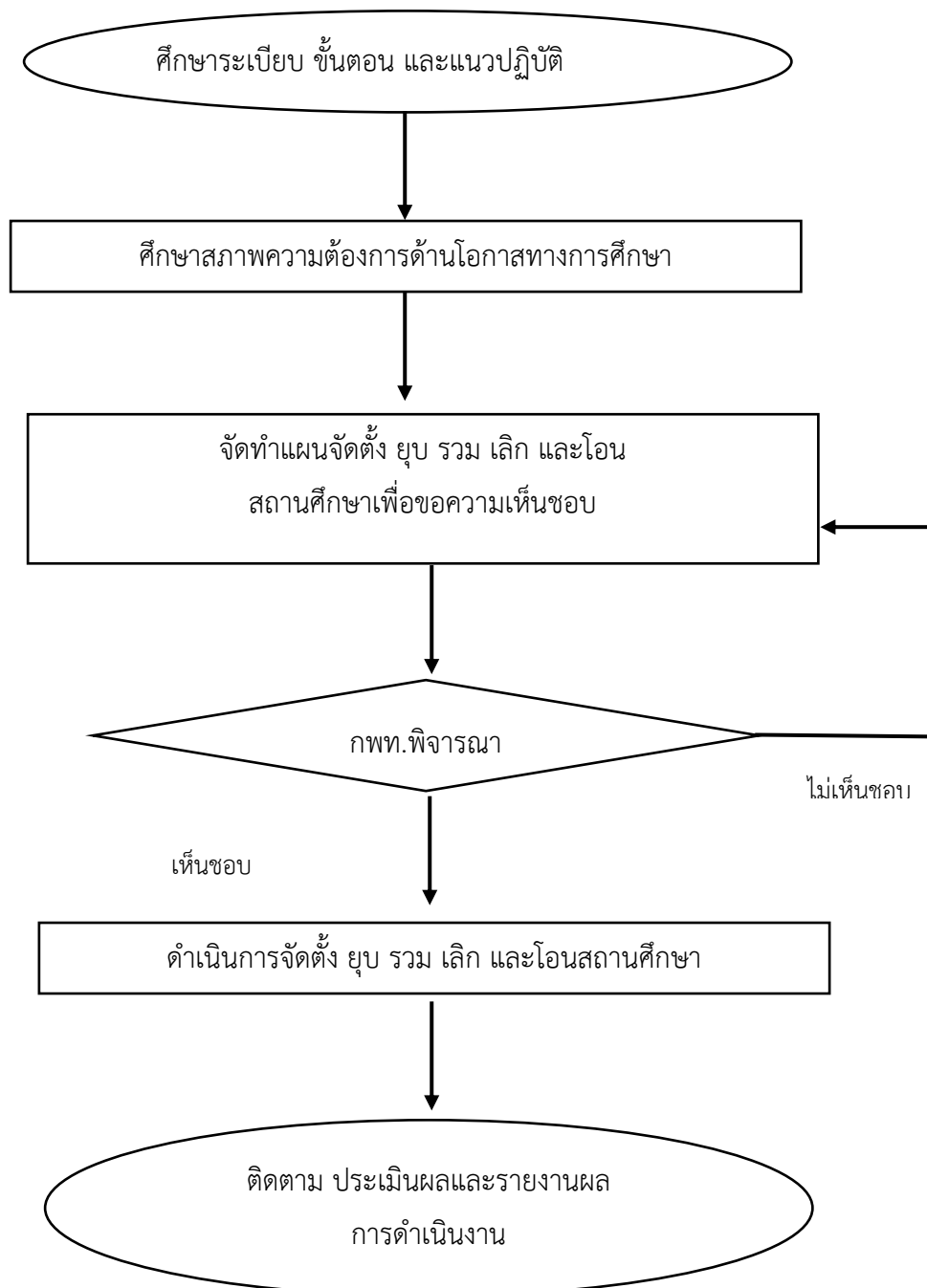
5.2 ศึกษาสภาพปัจจุบัน ปัญหาเกี่ยวกับสถานศึกษา และความต้องการด้านโอกาสการ เข้าถึงบริการการศึกษาของประชากรวัยเรียนภายในเขตพื้นที่การศึกษาและจังหวัด

5.3 จัดทำแผนจัดตั้ง ยุบ รวม เลิก การขยายชั้นเรียน การรับและโอนสถานศึกษา เสนอขอ ความเห็นชอบคณะกรรมการเขตพื้นที่การศึกษา

5.4 ดำเนินการจัดตั้ง ยุบ รวม เลิก การขยายชั้นเรียน การรับและโอนสถานศึกษา เสนอขอ ความเห็นชอบคณะกรรมการเขตพื้นที่การศึกษาและโอนสถานศึกษาในสำนักงานเขตพื้นที่การศึกษาตาม ระเบียบกระทรวงศึกษาธิการ

5.5 ติดตาม ประเมิน และรายงานผลการดำเนินงาน

## 6. Flow Chart งานจัดตั้ง ยุบรวม เลิก และโอนสถานศึกษาขั้นพื้นฐาน



## 7. เอกสาร/ หลักฐานอ้างอิง

- 7.1 ระเบียบกระทรวงศึกษาธิการว่าด้วยการจัดตั้ง รวม หรือเลิกสถานศึกษาขั้นพื้นฐาน พ.ศ. 2550
- 7.2 ระเบียบกระทรวงศึกษาธิการว่าด้วยการขยายชั้นเรียน ของสถานศึกษาขั้นพื้นฐาน พ.ศ. 2553
- 7.3 ระเบียบ / หลักเกณฑ์ วิธีการประเมินศักยภาพและความพร้อมในการจัดการศึกษา ขององค์กรปกครองส่วนท้องถิ่น
- 7.4 พระราชบัญญัติการกำหนดชั้นตอนและแผนการกระจายอำนาจให้องค์กรปกครองส่วน ท้องถิ่น พ.ศ.2552
- 7.5 นโยบายการพัฒนาประสิทธิภาพการบริหารจัดการของโรงเรียนขนาดเล็กของสำนักงาน คณะกรรมการการศึกษาขั้นพื้นฐาน

สำนักงานเขตพื้นที่การศึกษาประถมศึกษาอุบลราชธานี เขต 1  
199 ถนนสุรศักดิ์ ต.ในเมือง อ.เมืองอุบลราชธานี จ.อุบลราชธานี 34000  
โทร 086 465 2532 โทรสาร 045 242 320  
อีเมล : saraban04183@obec.go.th  
เว็บไซต์ : <http://www.ubn1.go.th>

